

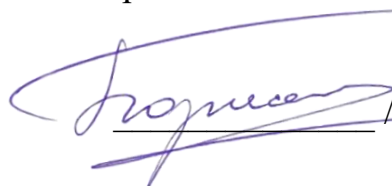


СОВЕТ ПО ПРОФЕССИОНАЛЬНЫМ КВАЛИФИКАЦИЯМ ВОЗДУШНОГО ТРАНСПОРТА

УТВЕРЖДЕН

Решением Совета по профессиональным
квалификациям воздушного транспорта

Протокол от «13» июля 2022 г. №21

 / Борисенко А.И.

**Пример оценочного средства
для проведения независимой оценки квалификации
Аэродромный рабочий
(2 уровень квалификации)**

Оглавление

1. Наименование квалификации и уровень квалификации	3
2. Номер квалификации	3
3. Профессиональный стандарт	3
4. Вид профессиональной деятельности	3
5. Спецификация заданий для теоретического этапа профессионального экзамена	3
6. Спецификация заданий для практического этапа профессионального экзамена	4
7. Материально-техническое обеспечение оценочных мероприятий	4
а) материально-технические ресурсы для обеспечения теоретического этапа профессионального экзамена	5
б) материально-технические ресурсы для обеспечения практического этапа профессионального экзамена:	7
8. Кадровое обеспечение оценочных мероприятий	7
9. Требования безопасности к проведению оценочных мероприятий (при необходимости)	8
10. Задания для теоретического этапа профессионального экзамена	8
11. Критерии оценки, правила обработки результатов теоретического этапа профессионального экзамена и принятия решения о допуске (отказе в допуске) к практическому этапу профессионального экзамена	21
12. Задания для практического этапа профессионального экзамена	21
13. Правила обработки результатов профессионального экзамена и принятия решения о соответствии квалификации соискателя требованиям к квалификации	24
14. Перечень нормативных правовых и иных документов, использованных при подготовке комплекта оценочных средств (при наличии)	24

1. Наименование квалификации и уровень квалификации

Аэродромный рабочий (2 уровень квалификации)

2. Номер квалификации

17.09300.01

3. Профессиональный стандарт

1304. Аэродромный работник гражданской авиации, код 17.093

4. Вид профессиональной деятельности

Выполнение работ по содержанию и текущему ремонту аэродрома

5. Спецификация заданий для теоретического этапа профессионального экзамена

Знания, умения в соответствии с требованиями к квалификации, на соответствие которым проводится оценка квалификации	Критерии оценки квалификации (в балах)	Тип и № задания
1	2	3
Правила выполнения работ по текущему ремонту аэродромных покрытий	3 – верный ответ; 0 – не верный ответ.	с выбором ответа №2-5, 9-14
	3 – верный ответ; 0 – не верный ответ.	с выбором нескольких ответов № 1, 6-8
	3 – верный ответ; 0 – не верный ответ.	на установление соответствия № 15-16
Правила эксплуатации летного поля в раз- личное время года	2.2 – верный ответ; 0 – не верный ответ.	с выбором ответа №17- 22, 24-25
	2.2 – верный ответ; 0 – не верный ответ.	с выбором нескольких ответов №23
Правила и технологии выполнения подго- товительных работ по очистке аэродром- ных покрытий и светосигнального оборудо- вания от снега и льда, посторонних предме- тов	4 – верный ответ; 0 – не верный ответ.	с выбором ответа №27
	4 – верный ответ; 0 – не верный ответ.	с выбором нескольких ответов №26, 28
Правила пожарной безопасности	4 – верный ответ; 0 – не верный ответ.	с выбором ответа №29- 31
Требования охраны окружающей среды	1 – верный ответ; 0 – не верный ответ.	с выбором ответа №32- 33
	1 – верный ответ; 0 – не верный ответ.	с выбором нескольких ответов №34
Правила и технологии выполнения подго- товительных работ по текущему ремонту аэродромных покрытий	3 – верный ответ; 0 – не верный ответ.	с выбором ответа №37
	3 – верный ответ; 0 – не верный ответ.	с выбором нескольких ответов №35-36
Общие положения по организации работы по поддержанию в эксплуатационном со- стоянии водоотводных и дренажных систем аэропорта	1 – верный ответ; 0 – не верный ответ.	с выбором ответа №39
	1 – верный ответ; 0 – не верный ответ.	с выбором нескольких ответов №38, 40

Требования системы управления безопасностью полетов	2 – верный ответ; 0 – не верный ответ.	с выбором ответа №41-46
Правила ведения радиообмена	4 – верный ответ; 0 – не верный ответ.	с выбором ответа №47-48
Правила и технологии взаимодействия аэродромной службы со службой движения и наземными службами, обеспечивающими полеты на аэродроме	3 – верный ответ; 0 – не верный ответ.	с выбором ответа №50-51
	3 – верный ответ; 0 – не верный ответ.	с выбором нескольких ответов №49
Правила выполнения маркировочных работ по текущему ремонту аэродромных покрытий	3.5 – верный ответ; 0 – не верный ответ.	с выбором ответа №52-54

профессионального экзамена:

количество заданий с выбором ответа: 54;

количество заданий с открытым ответом: 0;

количество заданий на установление соответствия: 2;

количество заданий на установление последовательности: 0;

время выполнения заданий для теоретического этапа экзамена: 90 мин.

6. Спецификация заданий для практического этапа профессионального экзамена

Трудовые функции, трудовые действия, умения в соответствии с требованиями к квалификации, на соответствие которым проводится оценка квалификации	Критерии оценки квалификации	Тип и № задания
1	2	3
<p>ТФ: А/01.2 Выполнение подготовительных вспомогательных работ по содержанию летного поля</p> <p>ТД: Определение количества необходимых материалов для проведения ремонтных работ</p> <p>ТД: Ограждение зон производства ремонтных работ и опасных мест на аэродроме с установкой переносных маркировочных знаков</p> <p>ТД: Очистка аэродромных покрытий от посторонних предметов и мусора</p>	Задание считается выполненным, если в ходе выполнения задания соискатель правильно выполнил все пункты	Задание №1 на выполнение трудовых функций, трудовых действий в реальных или модельных условиях
<p>ТФ: А/01.2 Выполнение подготовительных вспомогательных работ по содержанию летного поля</p> <p>ТД: Определение количества необходимых материалов для проведения ремонтных работ</p> <p>ТД: Ограждение зон производства ремонтных работ и опасных мест на аэродроме с установкой переносных маркировочных знаков</p> <p>ТД: Очистка аэродромных покрытий от посторонних предметов и мусора</p>	Задание считается выполненным, если в ходе выполнения задания соискатель правильно выполнил все пункты	Задание №2 на выполнение трудовых функций, трудовых действий в реальных или модельных условиях

7. Материально-техническое обеспечение оценочных мероприятий

а) материально-технические ресурсы для обеспечения теоретического этапа профессионального экзамена

Помещение площадью из расчета не менее 6 кв. м. на одно рабочее место, отвечающее требованиям пожарной безопасности и санитарным правилам и нормам (СанПиН), предъявляемым к административным и учебным помещениям.

Комплект мебели из расчета 1 стол и 1 стул на 1 рабочее место, стол и стулья для членов экзаменационной комиссии.

Персональные компьютеры (1 на 1 рабочее место) с минимальными требованиями:

- встроенная (внешняя с usb интерфейсом) видеокамера с разрешением не менее 1.3 Мп, с функцией аудиозаписи;
- процессор с тактовой частотой не менее 1,5 ГГц, (не менее 2х ядер).
- объем оперативной памяти не менее 8 Гб;
- Манипулятор типа «мышь»;
- Клавиатура.

Требования к программному обеспечению:

- операционная система с графическим интерфейсом поддерживающая работу интернет-браузеров;
- интернет-браузер версии не старше года от даты проведения оценки квалификации.

Доступ к информационно-телекоммуникационной сети «Интернет» со скоростью не менее 25 Мбит/сек.

Не менее 2 (двух) видеокамер на помещение для регистрации процедуры проведения профессионального экзамена стандарта HD с разрешением не менее 1280×720 (720p) и не более Full HD с разрешением 1920×1080.

Требования к осуществлению видеозаписи:

- видеокамеры должны регистрировать вход в помещение, всех соискателей, все персональные компьютеры с фронтальной стороны, экзаменационную комиссию;
- аудиозапись должна быть синхронизирована с видеопотоком;
- видеозапись должна осуществляться непрерывно в цветном изображении;

Сервер с характеристиками не ниже:

Процессор в количестве 1 шт. со следующими характеристиками:

- Частота процессора – не менее 3.3 Гц
- Количество ядер – не менее 6
- Наличие поддержки технологии Turbo Boost
- Частота процессора в режиме Turbo Boost – не менее 4.5 Гц
- Техпроцесс – не более 14 нм
- Максимальный объем поддерживаемой памяти – не менее 128 Гб

- Максимальная поддерживаемая частота – не менее 2 666 МГц
- Тип памяти – не ниже DDR4
- Наличие поддержки ECC
- Наличие встроенного графического ядра
- Потребляемая мощность – не более 80 Вт

Модуль оперативной памяти в количестве 2 шт. со следующими характеристиками:

- Тип памяти – не ниже DDR4
- Емкость одного модуля оперативной памяти – не ниже 8 ГБ
- Наличие поддержки - ECC
- Форм-фактор - UDIMM
- Частота оперативной памяти – не ниже 2666 МГц

Возможность расширения количества оперативной памяти не менее 4-х слотов, суммарным объемом не менее 64 Гбайт.

Жесткий диск в количестве 4 шт., со следующими характеристиками:

- Объем жесткого диска – не ниже 6 Тбайт,
- Скорость вращения – не ниже 7 200 об/мин
- Разъемы - SATA
- Пропускная способность – не ниже 6 Гбит/с,
- Формат сектора - не ниже 512n
- Форма-фактор - 3,5"

Возможность расширения количества жестких дисков не менее 4-х, суммарным объемом не менее 24 Тбайт.

Наличие DVD+/-RW SATA Internal

Наличие внутренних контроллеров - PERC H330

Программный RAID не ниже S140

Внешние адаптеры главной шины (без RAID)

- Адаптер главной шины SAS не ниже 12 Гбит/с

Блок питания – не менее 365 Вт

Наличие модуля Модуль TPM 1.2

Наличие не менее 1 сетевого контролера с поддержкой не ниже 1GbE LOM.

Возможность расширения до 2-х модулей 1GbE

Порты:

Порты на передней панели:

- Не менее 1 выделенного порта Micro-USB для iDRAC
- Не менее 1 порта USB 3.0

Порты на задней панели:

- Не менее 1 последовательного порта
- Не менее 2 портов USB 3.0 Не менее 4 портов USB 2.0
- Не менее 1 разъема VGA

Внутренние порты:

- Не менее 1 порта USB 3.0

Наличие поддержки операционных систем: Canonical® Ubuntu® LTS Citrix®

Hypervisor® Microsoft® Windows Server® LTSC с Hyper-V Red Hat® Enterprise

Linux SUSE® Linux Enterprise Server VMware® ESXi®

б) материально-технические ресурсы для обеспечения практического этапа профессионального экзамена:

1. Рация
2. Мел
3. Рулетка
4. Конусы для ограждения разлива 4 шт.
5. Впитывающий сорбент
6. Метла
7. Лопата
8. Ведро
9. Схема маркировки аэродромных покрытий с допущенными нарушениями
10. Средства индивидуальной защиты соответствующие времени года, погоде, полу, росту, размерам соискателя и членов экспертной комиссии:
 - вкладыши (беруши) с эффективностью не менее 31 дба;
 - жилет утепленный;
 - ботинки кожаные с жестким подноском на маслобензостойкой подошве;
 - головной убор летний;
 - головной убор утепленный;
 - головной убор летний;
 - головной убор утепленный;
 - жилет сигнальный 2 класса защиты;
 - костюм влагозащитный сигнальный 3 класса защиты;
 - костюм зимний для работников гражданской авиации на утеплителе объемном синтетическом сигнальный 3 класса защиты (дпвс);
 - костюм летний для работников гражданской авиации;
 - наушники противозумные с эффективностью не менее 31 дба;
 - перчатки трикотажные х/б с точечным ПВХ покрытием;
 - перчатки шерстяные;
 - полуботинки кожаные с жестким подноском на маслобензостойкой подошве;
 - сапоги резиновые с жестким подноском утепленные;
 - футболка хлопчатобумажная.

Допускается применение VR-тренажера и (или) AR-тренажера для симуляции рабочей деятельности в ходе проведения независимой оценки

8. Кадровое обеспечение оценочных мероприятий

Экспертная комиссия состоит из не менее 3 экспертов, имеющих действующее удостоверение эксперта независимой оценки квалификаций СПК ВТ, с областью профессиональной деятельности «Аэродромный рабочий» и (или) «Техник аэродромной службы» и (или) «Инженер аэродромной службы» и опытом работы не менее 3 лет выполнения работ (услуг) по виду профессиональной деятельности «Выполнение работ по содержанию и текущему ремонту аэродрома», один из которых является председателем экспертной комиссии, а также из не менее 1 технического эксперта.

Технические эксперты должны пройти обучение по утвержденной СПК ВТ программе и быть наделены полномочиями в СПК ВТ.

На теоретическом этапе профессионального экзамена правильность проведения процедур должны обеспечивать не менее 1 технического эксперта. При организации проведения теоретической части также допускается участие экспертов, имеющих действующее удостоверение эксперта независимой оценки квалификаций.

На практическом этапе профессионального экзамена правильность проведения процедур должны обеспечивать не менее 3 экспертов, имеющих действующее удостоверение эксперта независимой оценки квалификаций СПК ВТ и не менее 1 технического эксперта.

9. Требования безопасности к проведению оценочных мероприятий (при необходимости)

Письменное подтверждение соискателя о его моральном и физическом здоровье на момент проведения экзамена, а также о его согласии с тем, что в случае нарушений правил проведения экзамена принимается решение о досрочном завершении процедур оценки без возврата оплаченных средств.

Процедуры практической части профессионального экзамена проводятся с видеофиксацией.

Перед началом выполнения практических заданий соискателю дается до 10 минут на подготовку.

Если соискатель в ходе выполнения задания звонит в смежную службу / ждет реакции смежных служб, то на этот промежуток времени секундомер ставится на паузу.

10. Задания для теоретического этапа профессионального экзамена

Задание с выбором ответа №1

Что является последствием шелушения искусственного покрытия аэродрома?

- a) Увеличение влагозадержания на поверхности покрытия, что способствует развитию дальнейшего разрушения, особенно в период заморозков и оттаивания
- b) На покрытиях, поврежденных шелушением, более интенсивно образуется гололед
- c) Способствует выкрашиванию крупного заполнителя бетона и является началом поверхностного разрушения, что приводит к образованию раковин, выбоин, а затем к сколам и проломам плит
- d) Дикие животные (полевки, ежи, кроты, змеи и т.д.) начинают выкапывать норы, что усугубляет поверхностные разрушения и провоцирует возникновение выбоин, приводит к сколам и проломам плит

Задание с выбором ответа №2

Какие аварийные ситуации НЕ относятся к оперативному ремонту аэродромных покрытий?

- a) Сколы кромок плит

- b) Оголение стержней арматуры
- c) Разрушение (выкрашивание) поверхности покрытия на глубину более 25 мм под 3-метровой рейкой
- d) Возникновение "паутинных" трещин

Задание с выбором ответа №3

Аэродромные покрытия — это...

- a) конструкции, воспринимающие нагрузки и воздействия от воздушных судов, эксплуатационных и природных факторов
- b) сооружения, включающие в себя грунтовые элементы летного поля, грунтовые основания, аэродромные покрытия, водоотводные и дренажные системы, а также специальные площадки и конструкции
- c) определенные прямоугольные участки сухопутного аэродрома, подготовленные для взлета и посадки воздушных судов

Задание с выбором ответа №4

Отдельное несоответствие конструкции аэродромного покрытия, установленным нормативными требованиями или проектом — это...

- a) дефект
- b) опасный геологический процесс
- c) сбойный элемент

Задание с выбором ответа №5

Какие марки герметизирующего материала для швов аэродромных покрытий можно использовать при температуре выше минус 25 по Цельсию?

- a) Г25, Г35, Г50
- b) Только Г50
- c) Только Г25

Задание с выбором ответа №6

Аэродромные покрытия по характеру сопротивления действию нагрузок от воздушных судов подразделяются на: (выберите все правильные варианты ответа)

- a) жесткие (цементобетонные; армобетонные; железобетонные; а также покрытия из цементного бетона, перекрытые асфальтобетоном)
- b) нежесткие (из асфальтобетона; прочных каменных материалов подобранного зернового состава, обработанных органическими вяжущими; из щебеночных и гравийных материалов, грунтов и местных материалов, обработанных неорганическими или органическими вяжущими; сборных металлических элементов)
- c) слоистые, непосредственно воспринимающие нагрузки от колес воздушных судов, воздействия природных факторов (переменного температурно-влажностного режима, многократного замораживания и оттаивания, влияния солнечной радиации, ветровой эрозии)

Задание с выбором ответа №7

С помощью чего измеряют длину сквозных трещин, величину уступов в швах между соседними плитами или кромками трещин, размеры наплывов мастик, выбоин, раковин, сколов кромок плит, разрушения поверхности покрытия и т.д.?

- a) С помощью линеек
- b) С помощью рулеток
- c) С помощью барометров
- d) С помощью анемометров

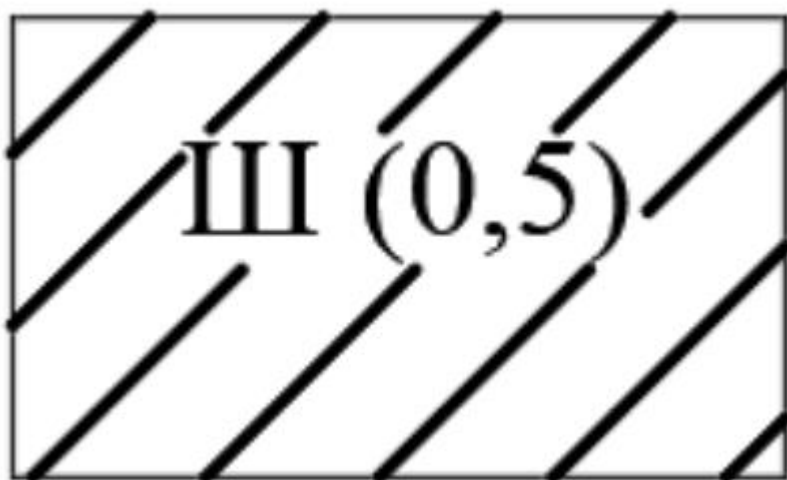
Задание с выбором ответа №8

Характерными дефектами аэродромных покрытий из цементобетона (армобетона, железобетона) являются: (выберите все правильные варианты ответа)

- a) трещины продольные, поперечные, угловые, со сколами кромок и без, раскрытые и нераскрытые (волосяные)
- b) выбоины
- c) эрозия поверхности
- d) колееобразование (колея)

Задание с выбором ответа №9

Выберите вид и параметры дефекта жестких аэродромных покрытий по условному обозначению дефекта, представленного на рисунке



- a) Шелушение глубиной до 0,5 см на всей поверхности плиты
- b) Скол, размер в плане 0,2×0,1 м
- c) Трещина со сколами кромок, длина 0,5 см

Задание с выбором ответа №10

Выберите вид дефекта жестких аэродромных покрытий по условному обозначению дефекта, представленного на рисунке



- a) Сетка трещин
- b) Угловая трещина
- c) D-образное растрескивание

Задание с выбором ответа №11

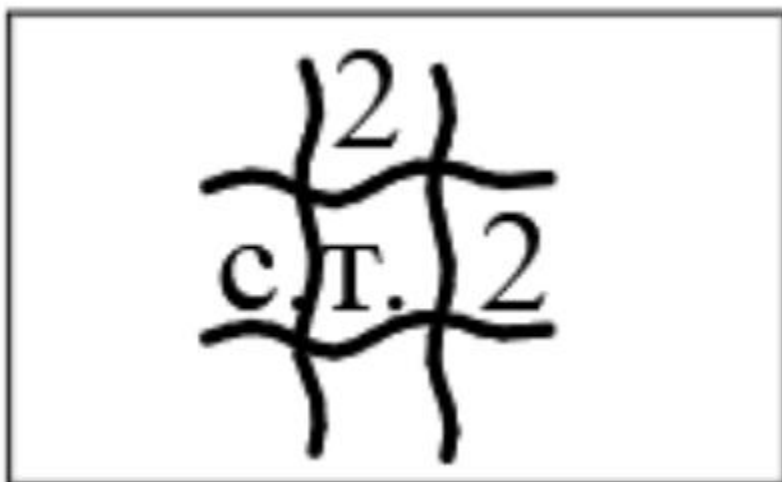
Выберите вид дефекта жестких аэродромных покрытий по условному обозначению дефекта, представленного на рисунке



- a) Сетка трещин
- b) Угловая трещина
- c) Нарушение герметизации швов

Задание с выбором ответа №12

Выберите вид и параметры дефекта нежестких и смешанных покрытий аэродромных покрытий по условному обозначению дефекта, представленного на рисунке



- a) Блочное растрескивание покрытия – сетка трещин, размер ячейки 2×2 м
- b) Частая сетка трещин («крокодиловая кожа») длиной 2 м
- c) Загерметизированная трещина длиной 2 м

Задание с выбором ответа №13

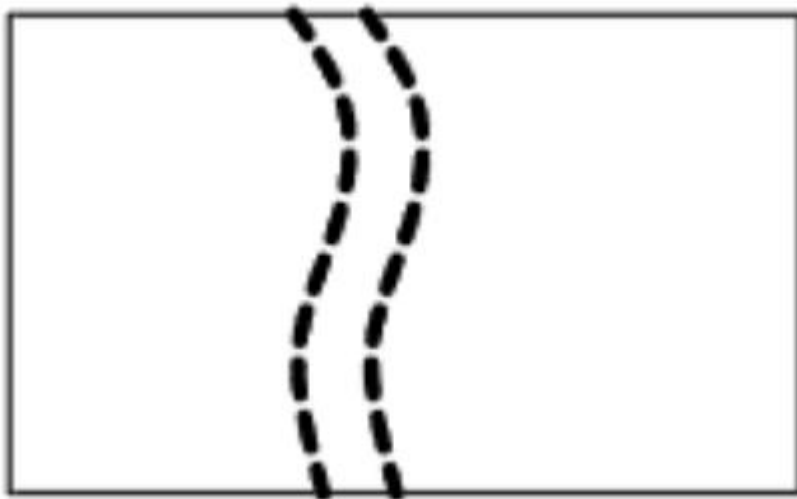
Выберите вид дефекта нежестких и смешанных покрытий аэродромных покрытий по условному обозначению дефекта, представленного на рисунке



- a) Трещина с сеткой трещин вдоль нее
- b) Сдвиговые трещины
- c) Загерметизированная трещина

Задание с выбором ответа №14

Выберите вид дефекта нежестких и смешанных покрытий аэродромных покрытий по условному обозначению дефекта, представленного на рисунке



- a) Колея
- b) Сдвиговые трещины
- c) Загерметизированная трещина

Задание с выбором ответа №15

Укажите правильную последовательность работ при производстве текущего (внепланового) ремонта искусственного покрытия аэродрома:

- a) Уплотнение уложенного материала и отделка поверхности (- 4)
- b) Подготовка участка покрытия (очистка, промывка, просушка) (- 1)
- c) Заготовка и приготовление ремонтного материала (- 2)
- d) Укладка (заливка) ремонтного состава (- 3)

Задание с выбором ответа №16

Какой ряд последовательных технологических операций осуществляется при работах по заделке трещин?

- a) Заполнение (заливка) трещин битумной мастикой и выглаживание (- 3)
- b) Подгрунтовка стенок крупных трещин и поверхности вокруг них полимерными праймерами (- 2)
- c) Присыпка заделанных трещин минеральным материалом (песком) (- 4)
- d) Разделка, очистка трещин от пыли и грязи, продувка сжатым горячим воздухом (- 1)

Задание с выбором ответа №17

Что из перечисленного НЕ относится к работам по содержанию аэродрома?

- a) Очистка покрытий элементов аэродрома и инженерных сооружений от пыли, грязи, мусора и др. посторонних предметов
- b) Вывоз мусорных контейнеров, содержащих смёт с покрытий элементов аэродрома и объектов инженерной инфраструктуры
- c) Вывоз убираемого снега на площадки складирования, снегоплавильные пункты или за пределы аэродрома
- d) Контроль измерения величины коэффициента сцепления колеса с покрытием взлетно-посадочной полосы

Задание с выбором ответа №18

Что из перечисленного НЕ относится к работам по содержанию искусственных покрытий аэродромов в летний период?

- a) Удаление резиновых отложений, битумных и масляных пятен и других загрязнений с поверхности покрытий
- b) Удаление луж после обильных осадков в местах застаивания воды на поверхности покрытий
- c) Обновление маркировки покрытий и переносных маркировочных знаков
- d) Поддержание травостоя в рамках установленной высоты

Задание с выбором ответа №19

В какой цвет окрашивается на летний период маркер подхода?

- a) В белый
- b) В черный
- c) В желтый

Задание с выбором ответа №20

В какой цвет окрашивается на зимний период маркер подхода?

- a) В черный цвет с полосой посередине шириной 0,6 м, окрашенной в оранжевый или красный цвет
- b) В белый цвет с полосой посередине шириной 0,6 м, окрашенной в оранжевый или красный цвет
- c) В черный цвет с полосой посередине шириной 0,6 м, окрашенной в белый цвет

Задание с выбором ответа №21

В какой цвет на летний период окрашивается поверхность маркера зоны приземления, видимая со стороны посадки?

- a) В белый
- b) В черный
- c) В синий

Задание с выбором ответа №22

В какой цвет на зимний период окрашивается поверхность маркера зоны приземления, видимая со стороны посадки?

- a) В белый
- b) В черный
- c) В синий

Задание с выбором ответа №23

Основными работами по эксплуатационному содержанию аэродромов в зимний период являются: (выберите все правильные варианты ответов)

- a) очистка элементов аэродрома от снега
- b) предупреждение и удаление с покрытий гололедных образований
- c) уплотнение снегового покрова
- d) снегозащита элементов аэродрома от снегометелевых заносов
- e) мойка покрытий
- f) поливка покрытий водой

Задание с выбором ответа №24

Когда производится мойка аэродромных покрытий?

- a) После окончания весенней распутицы
- b) Перед началом весенней распутицы
- c) На усмотрение аэродромного рабочего

Задание с выбором ответа №25

Когда происходит поливка аэродромных покрытий водой?

- a) В сухое и жаркое время
- b) В дождливую погоду
- c) На усмотрение аэродромного рабочего

Задание с выбором ответа №26

Какая технология применяется при механическом методе удаления отложений резины пневматиков воздушных судов на взлётно-посадочной полосе?

- a) Снятие отложений струёй воды высокого давлений, затем удаление отслоений резины вакуумной подметально-уборочной машиной
- b) Фрезерование, затем удаление отслоений резины вакуумной подметально-уборочной машиной
- c) Распыление химического реагента для разрушения резины, затем удаление отслоений резины вакуумной подметально-уборочной машиной
- d) Снятие резиновых наслоений снежным отвалом, затем удаление отслоений резины вакуумной подметально-уборочной машиной

Задание с выбором ответа №27

Относительно каких показателей устанавливается расход антигололедного реагента?

- a) Температура воздуха
- b) Толщина слоя льда
- c) Прогноз погоды на ближайшие 48 часов
- d) Наличие осадков

Задание с выбором ответа №28

Как называются осмотры, которые проводят после аварийных ситуаций на аэродроме, а также после сильных ливней, ураганных ветров, снегопадов, землетрясений и других стихийных явлений?

- a) Внеочередные осмотры
- b) Плановые осмотры
- c) Экстренные осмотры
- d) Осмотры по заявке
- e) Внеплановые осмотры

Задание с выбором ответа №29

При обнаружении возникшего пожара работник обязан перед тем, как приступить к тушению пожара имеющимися средствами, немедленно сообщить об этом:

- a) диспетчеру
- b) работникам аэровокзального комплекса
- c) специалисту транспортной безопасности

Задание с выбором ответа №30

При обнаружении возникшего пожара работник обязан перед тем, как приступить к тушению пожара имеющимися средствами, немедленно сообщить об этом:

- a) дежурному пожарной охраны
- b) работникам аэровокзального комплекса
- c) специалисту транспортной безопасности

Задание с выбором ответа №31

При обнаружении возникшего пожара работник обязан перед тем, как приступить к тушению пожара имеющимися средствами, немедленно сообщить об этом:

- a) любому руководителю
- b) работникам аэровокзального комплекса
- c) специалисту транспортной безопасности

Задание с выбором ответа №32

Какой материал используют при ликвидации разлива авиатоплива или спецжидкости на перроне аэродрома?

- a) Мыльный раствор воды
- b) Этиленгликоль
- c) Впитывающий сорбент
- d) Противогололедный химреагент

Задание с выбором ответа №33

В каком случае необходимо проводить мероприятия по охране окружающей среды?

- a) В случае обработки покрытия от пролитых горюче-смазочных материалов маслопоглощающим веществом
- b) В случае обработки покрытия от пролитых горюче-смазочных материалов химическими веществами
- c) В случае обработки покрытия от пролитых горюче-смазочных материалов фрезерованием

Задание с выбором ответа №34

При строительстве и эксплуатации аэродромов охрана окружающей среды включает осуществление ряда мероприятий, направленных на:

- a) уменьшение загрязнений атмосферы и почвенного слоя и грунтов
- b) сохранение растительного слоя земли и рациональное его использование
- c) защиту от загрязнения водоемов и подземных вод
- d) увеличение популяции пушных зверей

Задание с выбором ответа №35

В каких условиях должны храниться материалы для заливки и герметизации швов и трещин аэродромных покрытий? (Выберите все правильные ответы)

- a) Герметики должны находиться на расстоянии более 1 м от источников тепловой энергии
- b) Герметики должны храниться в помещениях или на закрытых площадках, исключающих попадание прямых солнечных лучей, активных жидкостей, растворителей, влаги
- c) Требования к хранению не устанавливаются
- d) Герметики должны храниться во влажных помещениях при температуре не выше +10 градусов Цельсия

Задание с выбором ответа №36

Какого цвета используют краски для маркировки искусственных покрытий аэродрома?

- a) Белый
- b) Желтый (оранжевый)
- c) Красный
- d) Зеленый
- e) Голубой

Задание с выбором ответа №37

Что означает термин "Место стоянки (МС)"?

- a) Выделенный участок на перроне, предназначенный для стоянки воздушного судна
- b) Выделенный участок на ВПП, предназначенный для стоянки воздушного судна
- c) Выделенный участок на РД, предназначенный для стоянки воздушного судна
- d) Выделенный участок на перроне, предназначенный для взлета/посадки воздушного судна

Задание с выбором ответа №38

Основными принципами обеспечения безопасности труда являются: (выберите все правильные варианты ответа)

- a) предупреждение и профилактика опасностей
- b) минимизация повреждения здоровья работников
- c) повышения уровня заработной платы работников
- d) повышения качества выполняемых работ работниками

Задание с выбором ответа №39

Верно ли следующее утверждение: "Работодатель обязан незамедлительно проинформировать работника об отнесении условий труда на его рабочем месте по результатам специальной оценки условий труда к опасному классу условий труда."

- a) Да, верно
- b) Нет, неверно
- c) Частично верно

Задание с выбором ответа №40

Что обязан сделать работник незамедлительно в случаях выявления неисправностей используемого оборудования и инструментов, нарушений применяемой технологии, несоответствия используемых сырья и материалов?

- a) поставить в известность своего непосредственного руководителя
- b) обратиться в отдел кадров или подразделение, отвечающее за внесение изменений в трудовой договор, с целью изменения трудовых отношений
- c) приостановить работу до их устранения

Задание с выбором ответа №41

Что означает термин "Аэродром"?

- a) Участок земли или акватория с расположенными на нем зданиями, сооружениями и оборудованием, предназначенный для взлета, посадки, руления и стоянки воздушных судов
- b) Участок земли с расположенными на нем сооружениями и оборудованием, предназначенный для взлета, посадки, руления и стоянки воздушных судов
- c) Участок луны или акватория с расположенными на нем зданиями, сооружениями и оборудованием, предназначенный для взлета, посадки, руления и стоянки воздушных судов
- d) Участок земли или акватория с расположенными на нем зданиями, сооружениями и оборудованием, предназначенный для стоянки воздушных судов

Задание с выбором ответа №42

Что означает термин Взлетно-посадочная полоса (ВПП)?

- a) Определенный участок сухопутного аэродрома, подготовленный для посадки и взлета воздушных судов
- b) Определенный прямоугольный участок сухопутного аэродрома, подготовленный для посадки и взлета воздушных судов
- c) Определенный прямоугольный участок подготовленный для посадки и взлета воздушных судов
- d) Определенный прямоугольный участок земли

Задание с выбором ответа №43

Что означает термин "Контрольная точка аэродрома (КТА)"?

- a) Линия, определяющая географическое местоположение аэродрома
- b) Точка, определяющая географическое местоположение аэродрома
- c) Точка, определяющая мифическое местоположение аэродрома
- d) Точка, определяющая фактическое расположение ВПП

Задание с выбором ответа №44

Что означает термин "Перрон"?

- a) Определенная площадь сухопутного аэродрома, предназначенная для размещения воздушных судов в целях посадки или высадки пассажиров, погрузки или выгрузки почты или грузов, заправки, стоянки или технического обслуживания ВПП

- b) Определенная площадь сухопутного аэродрома, предназначенная для размещения воздушных судов в целях посадки или высадки пассажиров
- c) Выделенный участок на ВПП, предназначенный для стоянки воздушного судна

Задание с выбором ответа №45

Что означает термин "Рабочая площадь"?

- a) Определенная площадь сухопутного аэродрома, предназначенная для размещения воздушных судов в целях посадки или высадки пассажиров, погрузки или выгрузки почты или грузов, заправки, стоянки или технического обслуживания ВПП
- b) Определенный участок, который включает ВПП и концевую полосу торможения, если таковая имеется, и который предназначен для: уменьшения риска повреждения воздушных судов, выкатившихся за пределы ВПП, и обеспечения безопасности воздушных судов, пролетающих над ней во время взлета или посадки
- c) Часть аэродрома, предназначенная для взлета, посадки и руления воздушных судов, состоящая из площади маневрирования и перрона(ов)
- d) Часть воздушного пространства установленных размеров, предназначенная для организации выполнения аэродромных полетов, а также расположенный под ней участок земной или водной поверхности

Задание с выбором ответа №46

Что означает термин "Рулежная дорожка быстрого схода с ВПП"?

- a) Рулежная дорожка, соединенная с ВПП под острым углом и позволяющая выполнившим посадку самолетам сходить с ВПП на более высоких скоростях, чем те скорости, которые достигаются на других выводных рулежных дорожках, и тем самым сводить к минимуму время нахождения на ВПП
- b) Рулежная дорожка, соединенная с ВПП под прямым углом и позволяющая выполнившим посадку самолетам сходить с ВПП на более высоких скоростях, чем те скорости, которые достигаются на других выводных рулежных дорожках, и тем самым сводить к минимуму время нахождения на ВПП
- c) Рулежная дорожка
- d) Рулежная дорожка, соединяющая перрон с ВПП

Задание с выбором ответа №47

Какое сообщение имеет приоритет над всеми другими радиопередачами?

- a) Сообщение о бедствии
- b) Сообщение о срочности
- c) Любые сообщения, адресованные воздушному судну

Задание с выбором ответа №48

Обязаны ли аэродромные рабочие вести непрерывное прослушивание установленной частоты внутриаэропортовой связи?

- a) Да, обязаны
- b) Нет, не обязаны
- c) На усмотрение аэродромного рабочего

Задание с выбором ответа №49

С какого момента летная полоса считается свободной от спецмашины, находившейся на ней?

- a) С момента, когда спецмашина миновала маркированное место ожидания воздушных судов
- b) С момента, когда спецмашина выехала за пределы обочины летной полосы
- c) С момента, когда спецмашина заехала на маркированное место ожидания воздушных судов

Задание с выбором ответа №50

В каких случаях спецмашины должны уступать дорогу рулящим или буксируемым воздушным судам?

- a) Во всех случаях
- b) Только в тех случаях, когда расстояние между крайними точками воздушных судов и спецмашин составляет менее 5 м
- c) Только в тех случаях, когда у спецмашины не работают стоп-сигналы

Задание с выбором ответа №51

Какие действия должен предпринять водитель аэродромной машины в случае выхода из строя средств связи на летном поле?

- a) Остановиться и включить знак аварийной остановки
- b) Продолжить выполнять поставленную задачу
- c) Покинуть летное поле
- d) Отправиться в торец взлётно-посадочной полосы

Задание с выбором ответа №52

Как маркируется место остановки спецавтотранспорта перед подъездом к ВС для его обслуживания?

- a) T-образный знак
- b) V-образный знак
- c) не маркируется
- d) У-образный знак

Задание с выбором ответа №53

Какого цвета должны быть маркировочные знаки перрона и номеров стоянок (пути движения и знаки остановки спецавтотранспорта)?

- a) Желтого (оранжевого)
- b) Ярко белого
- c) Черного
- d) Красного

Задание с выбором ответа №54

Какого цвета должны быть маркировочные знаки перрона (пути движения и знаки остановки спецавтотранспорта)?

- a) Желтого (оранжевого)

- b) Белого
- c) Черного
- d) Красного

11. Критерии оценки, правила обработки результатов теоретического этапа профессионального экзамена и принятия решения о допуске (отказе в допуске) к практическому этапу профессионального экзамена

Решения о допуске к практическому этапу профессионального экзамена принимается в случае если соискатель правильно выполнил не менее чем 75% теоретических заданий и не нарушил правила (не списывал, не пользовался помощью других лиц).

№ во-проса	Ключ	№ во-проса	Ключ	№ во-проса	Ключ	№ во-проса	Ключ
			1-d 2-b 3-a				
1	a,b,c	16	4-c	31	a	46	a
2	d	17	b	32	c	47	a
3	a	18	d	33	b	48	a
4	a	19	a	34	a,b,c	49	a,b
5	a	20	a	35	a,b	50	a
6	a,b	21	a	36	a,b,c	51	c
7	a,b	22	b	37	a	52	a
8	a,b	23	a,b,c,d	38	a,b	53	b
9	a	24	a	39	a	54	b
10	a	25	a	40	a,c		
11	c	26	b	41	a		
12	a	27	a,b,d	42	b		
13	a	28	a	43	b		
14	a	29	a	44	a		
	1-b 2-c 3-d						
15	4-a	30	a	45	c		

12. Задания для практического этапа профессионального экзамена

Задание на выполнение трудовых функций, трудовых действий в реальных или модельных условиях

ТФ: А/01.2 Выполнение подготовительных вспомогательных работ по содержанию летного поля

ТД: Определение количества необходимых материалов для проведения ремонтных работ

ТД: Очистка аэродромных покрытий от посторонних предметов и мусора

Задание №1:

Задание (формулировка задания):

Проведите осмотр места стоянки и подготовьте его к эксплуатации (ВЛП)

Условия выполнения задания:

- 1) Прибыть на место стоянки

- 2) Провести визуальный осмотр
- 3) Определить необходимый ресурс для выполнения очистки МС (персонал, вакуумная машина)
- 4) Проконтролировать уборку МС
- 5) Доложить о готовности МС к эксплуатации

Место выполнения задания:

Задание допускается проводить на открытых площадках с ровным твердым покрытием (в том числе Контролируемая зона аэропорта, учебное МС ВС) в светлое время суток, при благоприятных условиях погоды (отсутствие ветра или ветер со скоростью до 15 м/с, относительная влажность воздуха до 90 %). В случае выполнения задания на территории аэродрома Соискатель и члены экспертной комиссии должны быть одеты в средства индивидуальной защиты соответствующие времени года, погоде, полу, росту и размерам.

Перед соискателем находятся не востребуемые паллеты и ветошь, локализованные в центре МС

Максимальное время выполнения задания (как правило, не более 6 часов):
20 минут

Критерии оценки:

Задание считается выполненным, если в ходе выполнения задания соискатель выполнил все пункты:

Осмотрел МС

Определил недочеты в состоянии МС

Очистил МС

Задание на выполнение трудовых функций, трудовых действий в реальных или модельных условиях

ТФ: А/01.2 Выполнение подготовительных вспомогательных работ по содержанию летного поля

ТД: Определение количества необходимых материалов для проведения ремонтных работ

ТД: Ограждение зон производства ремонтных работ и опасных мест на аэродроме с установкой переносных маркировочных знаков

ТД: Очистка аэродромных покрытий от посторонних предметов и мусора

Задание №2:

Задание (формулировка задания):

Ликвидация разлива ГСМ, возникшего в ходе заправки ВС на месте стоянки № 3

Условия выполнения задания:

Производится имитация разлива жидкости на площади 3-4 кв.м. Допускается для имитации разлива ГСМ, использование воды.

Соискатель докладывает о происшествии, берет 4 конуса и ограждает место разлива, далее происходит распределение необходимого количества впитывающего сорбента по всей площади разлива, после чего Соискатель берет лопату и метлу, и начинает производить сбор сорбента в ведро. При заполнении ведра Соискатель высыпает собранный сорбент в бак для отходов 3 класса. И так до полного сбора сорбента. Затем Соискатель докладывает по радио связи о сборе ГСМ и убирает конусы.

Соискатель должен оградить место разлива при помощи четырех конусов, ликвидировать разлив с помощью впитывающего сорбента, собрать сорбент пропитанный ГСМ при помощи метлы и лопаты в ведро, утилизировать собранный сорбент в бак с отходами 3 класса опасности.

Место выполнения задания:

Задание допускается проводить на открытых площадках с ровным твердым покрытием (в том числе Контролируемая зона аэропорта, учебное МС ВС) в светлое время суток, при благоприятных условиях погоды (отсутствие ветра или ветер со скоростью до 15 м/с, относительная влажность воздуха до 90 %). В случае выполнения задания на территории аэродрома Соискатель и члены экспертной комиссии должны быть одеты в средства индивидуальной защиты соответствующие времени года, погоде, полу, росту и размерам.

Соискателю предоставляется:

1. СИЗ
2. Конусы для ограждения разлива 4 шт.
3. Рация
4. Впитывающий сорбент
5. Метла
6. Лопата
7. Ведро

Максимальное время выполнения задания (как правило, не более 6 часов):
20 минут

Критерии оценки:

Задание считается выполненным, если в ходе выполнения задания соискатель правильно выполнил все нижеперечисленные пункты:

1. Определил место разлива ГСМ
2. Оградил место разлива при помощи четырех конусов по периметру
3. Доложил о месте разлива ГСМ инженеру АС (технику АС) по рации («разлив произошел в процессе заправки ВС на месте стоянки №3, площадь составляет 3 кв.м.)
4. Распределил сорбент по площади разлива
5. Произвел сбор всего использованного сорбента в ведро, при помощи метлы и лопаты
6. Утилизировал использованный сорбент в точке сбора отходов 3 класса
7. Доложил о ликвидации разлива ГСМ инженеру АС (технику АС) по рации «ГСМ в месте разлива собран»

8. Убрал конусы

13. Правила обработки результатов профессионального экзамена и принятия решения о соответствии квалификации соискателя требованиям к квалификации

Соискатель подтверждает свое соответствие квалификации требованиям к квалификации в случае успешного прохождения теоретической (не менее 75% правильных ответов) и практической (все задания выполнены) частей профессионального экзамена.

14. Перечень нормативных правовых и иных документов, использованных при подготовке комплекта оценочных средств (при наличии)

1. ГОСТ 30740-2000 Материалы герметизирующие для швов аэродромных покрытий. Общие технические условия
2. НТЭРАТ ГА-93 Наставление по технической эксплуатации и ремонту авиационной техники в гражданской авиации России
3. Основы аэропортовой деятельности и обеспечения полетов: учеб. пособие. / сост. Л. Б. Бажов. – Ульяновск: УВАУ ГА(И), 2011
4. Рекомендации по применению технических средств при ликвидации последствий розливов нефтепродуктов ФГБУ «Всероссийский научно-исследовательский институт по проблемам гражданской обороны и чрезвычайных ситуаций МЧС России»
5. «Руководство по организации и технологии ремонта аэродрома без перерыва лётной эксплуатации» Министерство гражданской авиации СССР, 30.01.1979
6. СП 121.13330.2019 «СНиП 32-03-96 Аэродромы»
7. СП 490.1325800.2020 Аэродромы. Правила производства работ
8. СП 491.1325800.2020 Аэродромы. Правила обследования технического состояния
9. Лещицкая Т П., Попов В. А. Современные методы ремонта аэродромных покрытий / МАДИ-ТУ М., 1999
10. Федеральный закон от 19 марта 1997 г. N 60-ФЗ «Воздушный кодекс Российской Федерации»
11. «Трудовой кодекс Российской Федерации» от 30.12.2001 N 197-ФЗ
12. Приказ Минпромторга РФ от 30.12.2009 N 1215 «Об утверждении нормативных методических документов, регулирующих функционирование и эксплуатацию аэродромов экспериментальной авиации» (вместе с «Нормами годности к эксплуатации аэродромов экспериментальной авиации (НГЭА ЭА)», "Руководством по эксплуатационному содержанию аэродромов экспериментальной авиации (РЭСА ЭА)") (Зарегистрировано в Минюсте РФ 05.04.2010 N 16822)
13. Приказ Министерства транспорта РФ от 26 сентября 2012 г. N 362 "Об утверждении Федеральных авиационных правил «Порядок осуществления радиосвязи в воздушном пространстве Российской Федерации»
14. Приказ Минтранса России от 25.08.2015 N 262 "Об утверждении Федеральных авиационных правил «Требования, предъявляемые к

- аэродромам, предназначенным для взлета, посадки, руления и стоянки гражданских воздушных судов»
15. Постановление Правительства РФ от 17.10.2017 N 1258 «Об утверждении классификации работ по содержанию и ремонту аэродромов гражданской авиации, находящихся в федеральной собственности»
 16. Письмо Росавиации от 18.05.2021 N Исх-17461/04 «Организации движения спецмашин на аэродроме»